

本文图片及文字版权归新加坡国立大学
ISS 学院所有，请勿转载或用于商业用
途。

编辑：寄托天下

NUS 系统分析 talk 纪要

本次活动分为三个部分

第一部分—GDipSA 项目介绍及项目申请相关注意事项

第二部分—答疑环节

第一部分：GDipSA 项目介绍及项目申请相关注意事项

1、项目背景介绍



在新加坡，编程已经进入了小学教材



服务业

BUSINESS INSIDER

TRENDING NEWS TECH INSIDER FINANCE CAREER

Robots are taking Singapore's hotel industry by storm – here's where to go for some robot hospitality

Jessica Lim
December 1, 2017

A "cabin" at Yotel Singapore with adjustable smart bed, technowall and smart TV. Yotel Singapore

NUS ISS

© 2018 NUS. All rights reserved.

5

服务业的角度，机器人的使用大大减少了对人力的依赖



包括 BAT、华为等知名互联网企业纷纷在新加坡设立实验室等

新加坡最新薪金报告

Michael Page

- 信息科技安全和数码转型为导向的技术人员涌现庞大需求
- 过去一年，人才需求增加2成
- 一般工作人员转型为科技和数码工作人员时，科技岗位的加薪期望介于12-20%之间



© 2019 NUS. All rights reserved.

12

越来越大 IT 人才缺口

2、系统科学院介绍及项目介绍

Institute of Systems Science (ISS)系统科学院

Unit within University

OUR MISSION使命



Develop Infocomm Leaders, drive business and organisation Innovation. 培养资讯通信的领袖，推动业务和组织创新。

OUR VISION愿景

Provide Thought-Leadership in Innovation. 提供创新的思想领导。



© 2019 NUS. All rights reserved.

14

ISS 是一个以应用实践为主的研究生院，学院的老师都有超过二十年的工作经验。ISS 是 NUS 的研究生院里唯一一所给学生提供实习机会的学院，对就读学生来说是一个很好的优势。

而且参与课程的同学都不用买教科书，所有的课程都是学院的老师自己编排的，到时候会发电子版的讲义。

课程的强度较大，除了周末以外，每天都是早上 9 点上课到下午 5 点。但是上课的方式很灵活。几乎每天都需要做小组作业，每个小组，每一门功课都有自己的项目作业需要完成。

这些项目对于学生来说都是很特别的，目前来说，nus 的学生构成，有三分之一到二分之一都是本地人。其余的都是各个国家的学生，刚才所说的学习小组，每个小组里都有来自于各个不同国家及不同背景的同学，让他们有机会深入的交流，互相学习。

在整个课程的学习过程中，除了一些专业知识的教授，也很注重对学生软实力的培养，包括沟通能力，项目协作能力等等。

3、实习相关

实习单位

Internship companies:

- Accenture, Avanade, BMW, Citibank, Changi Airport, Coke Cola, Diolette, HP, IBM, iHIS, IHG Group, IRAS, JWT, LTA, M1, NCS, OCBC, Paypal, Philips, Rolls Royce, Singapore Air, Singtel, SONY, SPH, SIMTech, STMicro, UBO...



NUS ISS © 2019 NUS. All rights reserved. 17

在系统科学院的话，提供 100%的带薪实习机会，因为我们的老师来自于各个行业。所以呢，老师也会提供一下咨询相关。所以呢，所以对学生来讲的话，去在新加坡实习是该项目一个很重要的环节。

上面的图中是是该项目学生的一部分实习单位。可以看出实习的单位包含各行各业，不仅仅局限于 IT 业。因为现在对 IT 人才的需求是全方位的，不仅仅局限于 IT 行业。

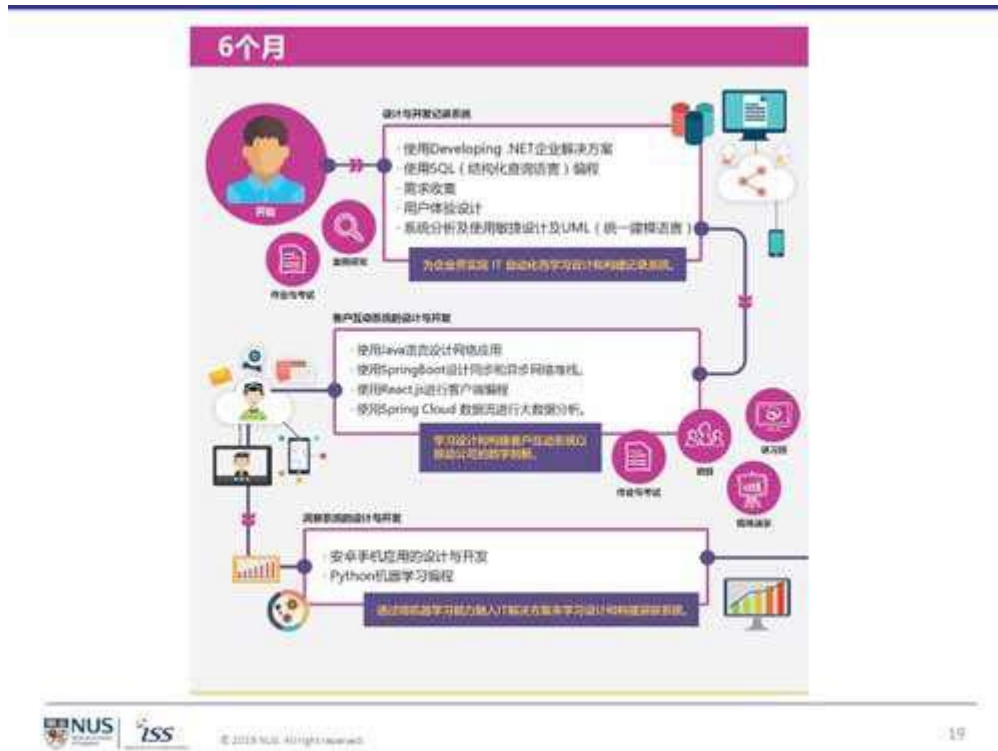
课程前 7 个月是正常的上课，后 5 个月是 100%带薪实习，让学生有机会去学以致用，锻炼自己的实操能力。

Graduate Diploma in Systems Analysis 系统分析研究生文凭

- 新加坡国大研究生文凭
- 全日制: 12个月 = 课程7个月 + 企业实习5个月
- 课程专为
 - 提升IT本科毕业生在IT业发展
 - 提供非IT本科毕业生IT技能

4、申请背景及课程相关

就 GDipSA 来说，学生的背景不仅有计算机等专业，还会有一部分商科背景的学生，甚至有一部分文科背景的学生来修读本课程。这个也是本课程有趣的地方，让不同专业的学生有机会发掘自己身上的潜在特质。



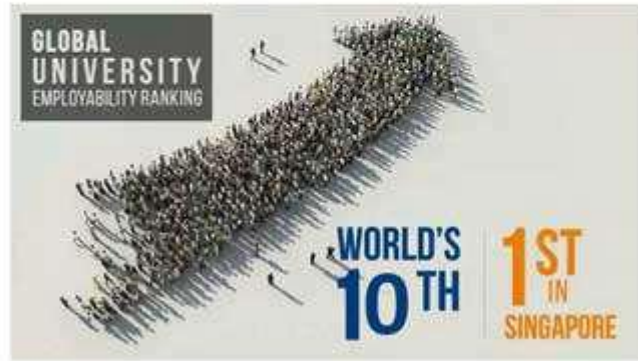
课程去年加入了人工智能和大数据。因为每年学生都会去实习，在实习的过程中进发现很多项目都是和大数据、人工智能有关。所以呢，现在的课程中就加入了这两项。

接下来有一个月的 application development project。你在前六个月的学习中肯定会有多侧重，老师会成为你的 user，提供相关需求和功能。让学生在小组互相协作的过程中完成 ADP。

National University of Singapore (NUS) 新国大

2018世界大学 就业率

- 世界第10名
- 新加坡第1名



新加坡国立大学相当重视学生的就业率，无论你是读研、读博。将来每一个学生都会面临就业的问题，如果毕业之后无法实现就业的话代表整个学习的过程、学校的培养是有一定问题的。

以本课程为例，整个课程每两年重新编排一次以适应新的需求，像今天学校教给你的东西在十年以后可能都不会在用了，但是学校教给你解决问题的方法将会是受益终生的。

5、申请条件

申请条件

- 本科毕业
- 雅思6分，托福85分
- 通过笔，面试

考场：北京 上海 广州 成都

重视口语表达能力

重要日期

○ Graduate Diploma in Systems Analysis

系统分析研究生文凭

入学- **Feb 2020**

- 网申 - Jul-Oct 15, 2019
- 笔/面试 - Nov 2019
- 报到 - mid Jan 2019

入学 - **Aug 2020**

- 网申 - Jan-Apr 15, 2020
- 笔/面试 - Apr – May 2020
- 报到 - mid Jul 2020

一年内有二月和八月可以入学，基本上网申截止的一个月就会进行笔试，学费具体多少会在近一个月内公布

6、学长学姐分享

嘉宾-董心怡

本科：工商管理

新国大系统分析研究生文凭2017级

现职：NETs
软件工程师



本科在重庆读的工商管理，毕业之后一年比较迷茫，无意间了解到系统分析课程，抱着试一试的态度进行了申请。

在确定申请之后，就着手准备面试和笔试。在一年的学习时间内，除了一些基本的计算机知识，还有编程语言这些。在实习的过程中，会专注的做某一项事情，我专注的就是 Java 语言。

我到现在已经工作大概 14 个月了，如果大家对一个未知的领域有一些担心或者是不够了解，还是建议大家来尝试成为一个程序员。

嘉宾-程迪

本科：物理

新国大系统分析研究生文凭
2015级

现职：Ernest & Young,
技术开发工程师



程迪，本科是在中科大读物理，在学习的过程中对编程产生兴趣，了解懂系统分析的课程之后决定申请。在进入课程学习之后发现不仅是编程的知识，而且还会交给你很多重要的能力：沟通能力、案例分析能力、解决实际问题的能力等等。而且这个项目的实习是学校安排，对于有志于进入 IT 业的同学来说是一个很好的起步。

二：答疑环节

1、ISS 的 EBAC 硕士有硕士学位，可以通知教育部留学认证吗？

答：不管研究生文凭还是硕士，都是中国教育部可以认证的。

2、是 diploma 还是 master 呢？

答：系统分析研究生文凭，经过中国教育部认证的

3、Does NUS have serious major background requirement?

答：对本科专业没有任何要求，都可以申请

4、对本科成绩是否有要求？

答：会看学生的本科成绩，但是更关注的是学生的学习态度，因为这个课程的课业压力还是比较大的。

5、有无笔试例题？

答：可以官网自行下载。面试更看重的是口语的表达能力。

6、这个课程下面是否还有细分？

答：没有细分

7、学院下是否有设有 master degree 的专业呢？要求是否比 system analysis 的要求稍高？

答：硕士专业会在后期安排专门的 talk 来讲

8、因为这个项目是 graduate diploma，找工作的时候会因为不是 master 而卡你吗？

答：完全不会

9、如果提交了申请，大概什么时间会收到笔试和面试通知呢？

答：统一在北京、上海、广州、成都等城市安排面试笔试。

10、本专业录取国内学生院校背景分布

答：学生包括艺术、商科、科学、理工科

985、211 以及双非院校的学生都有

11、这个课程中国学生的比例

答：15%-20%来自中国 40%-50%来自新加坡

董心怡学姐关于面试和笔试的经验分享

雅思最好可以刷一个比较高的分，至于笔试方面，题量还是比较大的，需要你提前安排好时间。笔试的例题在官网上都有，包含的还是比较全面的。

程迪学长的分享

笔试的部分，官网提供的资料已经很全面了，整体难度不大，主要考验逻辑能力，基础的运算能力，思维能力以及一些数学运用问题。

面试部分大家不要紧张，主要考察的你的口语能力。大家可以准备一下你为什么申请这个专业啊，你对 IT 行业的看法啊这些。都是一些比较常规的问题。

总体而言，笔试和面试不会考察很难得知识点，更注重的是逻辑和思维能力的考察。面试的话，是一些正常的交流。